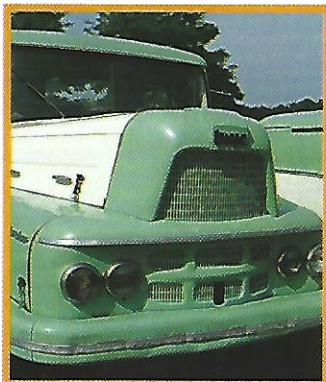


★ TRACTEUR CAPOT ★  
**UNIC ZU 92 VERDON**  
 - 1959 -

S. A. Unic, filiale du groupe Simca Industrie, Suresnes (Hauts-de-Seine), France, 1958-1966

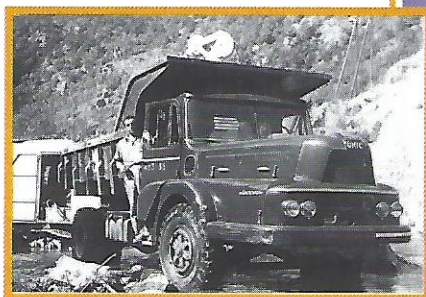
C'est en 1958 que la société Unic choisit de baptiser ses camions du nom des cols de montagne. Le Verdon, alias ZU 92, est justement présenté la même année. Ce modèle animé par un 6-cylindres Diesel, décliné aussi bien en porteur de 16,90 t qu'en tracteur de 26,80 t de PTR, sera produit de 1958 à 1961 en trois versions puis réapparaîtra en 1964.

Le Verdon appartient, en 1958, à la série Alpes qui comprend aussi l'Izoard et l'Iseran. Si l'Izoard est le grand routier par excellence, le Verdon se situe dans une catégorie inférieure, ce qui ne l'empêche pas de connaître un réel succès commercial, son PTAC étant alors parfaitement adapté à de nombreuses exigences de l'époque. Le moteur qui anime ce camion est originalement le ZU 6 R3, un



Le capot de la cabine semi-avancée du Verdon est bien celui d'un modèle postérieur à 1956, avec ses quatre phares, ses ouïes de refroidissement latérales et sa face avant redessinée.

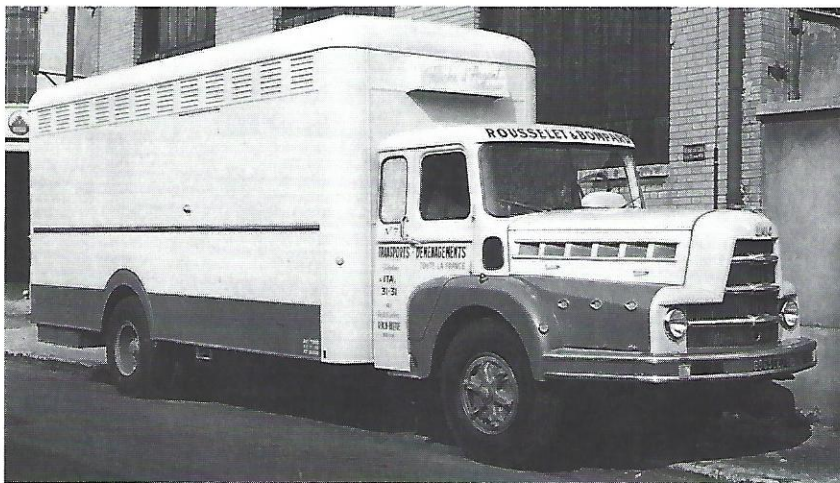
6-cylindres qui développe 135 ch à 1 950 tr/mn. Mais, en 1959, le Verdon et l'Izoard reçoivent un nouveau 6-cylindres, le ZU 6 RB1 qui adopte le même rapport alésage x course de 118 x 150 mm mais se voit modifié de fond en comble : tout l'équipage mobile est allégé – bielles plus courtes, pistons moins hauts, vilebrequin plus rigide – et mieux guidé, doté d'un amortisseur hydraulique absorbant les vibrations, d'une pompe à huile grand débit renforcée, d'une filtration de l'huile améliorée, d'une nouvelle pompe d'injection Sigma CMS... Le moteur tourne au même régime maxi de 1 950 tr/mn mais la puissance est augmentée de 5 ch (135 ch contre 130 ch sur le Verdon). Le Verdon devient donc le ZU 92 mais conserve la boîte B 178 à huit rapports et le pont P 372 A. La cabine semi-avancée est celle mise au point en 1954 par le carrossier Letourneur et Marchand, très caractéristique avec son design moderne, mais le dessin du capot a été amélioré en 1956 pour offrir davantage de rigidité et un meilleur refroidissement du moteur. En 1960, le Verdon, nom de code ZU 94, adopte le moteur ZU 6 RB1 D1 de 150 ch puis, en 1964, une version MZ 86 CA fait son apparition, animée par le moteur MZ 42 de 8,07 litres et 160 ch.



L'Izoard est équipé, en 1959, du même moteur que le Verdon mais porté à 160 ch. Les deux camions forment alors le haut de gamme du constructeur de Suresnes.

## Technique

Marque : Unic  
 Modèle : ZU 92 Verdon  
 Type : 4 x 2 à cabine semi-avancée  
 Moteur : ZU 6 RB1 Diesel, 6-cylindres en ligne de 9,84 litres de cylindrée, 135 ch à 1 950 tr/mn  
 Boîte de vitesses : manuelle B 178 à huit rapports  
 Suspensions : avant : ressorts multilames semi-elliptiques ; arrière : ressorts multilames semi-elliptiques avec ressorts compensateurs  
 Châssis : double poutre à longerons en acier, traverses en acier  
 Freins : tambours à air comprimé, commande pneumatique à deux circuits  
 PTAC : 16,90 t



Le ZU 120 dévoile le capot de la « première génération », avec ses trois « moustaches » et ses ouïes de refroidissement en forme de volets. Seuls, deux phares habillent la calandre.